

政府采购合同

项目名称：根管显微镜、医用空气压缩机及负压抽吸系统

三合一 X 光机、曲面断层机采购

合同编号：

甲 方：烟台市口腔医院

乙 方：宏泰医疗科技（山东）有限公司

签署日期：2024 年 8 月 21 日



CS 扫描全能王

3亿人都在用的扫描App

烟台市口腔医院（甲方）根管显微镜、医用空气压缩机及负压抽吸系统、三合一 X 光机、曲面断层机采购(项目名称)由山东环宇项目管理有限公司以 SDGP370600000202402000528（项目编号）号招标文件在国内以公开招标方式进行采购，经评委确定宏泰医疗科技（山东）有限公司(乙方) 为第 三 包中标人。甲乙双方同意按照下面的条款和条件签署本合同。

1.合同文件

下列文件构成本合同的组成部分：

- (1) 招标文件
- (2) 投标文件
- (3) 乙方在投标时的承诺
- (4) 中标通知书
- (5) 合同补充条款或说明

(6) 附件

2.合同范围和条件

本合同的范围和条件应与上述规定的合同文件内容一致。

3.设备名称与数量：后附。

4.乙方提交的设备应符合投标文件中所记载的详细配置、技术指标及性能，并应附有此类设备完整、详细的技术资料和说明文件。乙方提交的设备必须按国标、部标或行业标准要求设计、制造、验收。乙方应保证将设备按国家或专业标准包装并确保设备安全无损的运抵合同规定的供货地点，并安装调试。

5.合同金额：

本合同总金额：¥ 519800.00 元。（大写）：人民币伍拾壹万玖千捌佰元整。

6.付款方式：本项目款项由采购人支付，本项目合同签订后支付合同金额的 30%的预付款，项目验收合格后支付至合同总价款的 90%，质保期满后无质量问题无息付清。

7.供货安装期及地点：

(1) 供货安装期：自合同签订之日起 10 日历天内供货安装调试完毕、验收合格并交付使



用。

(2) 供货地点：甲方指定地点。

8. 甲方权利与义务

(1) 甲方不负责采购、供应任何设备材料。

(2) 所有设备材料必须符合国家规范及甲乙双方确认的投标文件中所说明的种类和标准。

(3) 甲方配合乙方对项目进行安装调试和试运行，并及时反馈修改意见给乙方。

(4) 甲方保留在项目的关键点对项目进行质量检查的权利。乙方应协助甲方完成质量检查，并提供甲方需要的材料和信息。

(5) 甲方按照约定的数额、支付方式和时间支付价款。

(6) 甲方应按合同约定及时验收设备。

(7) 甲方验收时发现设备不符合约定的，应在 5 个工作日内通知乙方。

(8) 甲方有权在乙方履行合同过程中出现损害或可能损害公共利益、公共安全情形时终止合同。

(9) 甲方有权根据国家政策或法律法规的变动对项目的需求标准和质量要求作出相应变动或者取消项目。

9. 乙方义务：

(1) 乙方提供的设备订货应包括附件、配件和专用工具以及技术说明书。

(2) 乙方保证设备是全新的、未使用过的，出厂日期距交货日期不超过 6 个月，处于良好状态并完全符合合同规定的质量、规格和性能等要求。

(3) 乙方负责根据甲方的具体需求进行设计、供货安装调试，并及时与甲方沟通。

(4) 乙方须确保设备质量，保证设备的来源合法。

(5) 乙方负责免费培训甲方人员，配备经验丰富、专业技术能力较强的培训人员，培训时间、程序及人员需根据甲方特点安排得当，需提供多种形式、方式培训，直至使用人员能够熟练独立操作使用，提供操作说明文档。

(6) 乙方负责项目的后期维护，并持续跟进设备运行情况，及时解决运行中的问题。



(7) 乙方确保其提供的本合同项下的所有设备、技术、资料和服务，不侵犯任何第三方的知识产权 或或使用权、所有权等所有的权利，否则乙方将承担由此造成的一切经济损失和法律责任。

(8) 乙方应根据《国家健康医疗大数据标准、安全和服务管理办法（试行）》，将健康医疗大数据存 储在境内安全可信的服务器上，并承诺患者数据不得传到境外。

(9) 乙方应按照甲方技术标准要求，承诺设备及相关附件免费接入甲方现有信息系统并完 成信息系统 对接，不再额外收取任何接入费用，并提供相应人员配合。

(10) 乙方应对项目实施环境和条件充分了解，评估可能产生的影响，并承担相应风险与责 任。

10.验收方式：

本合同为甲方进行履约验收的主要依据。甲方成立履约验收小组进行一次性整体验收，验收 应严格按照招标文件和采购合同进行，保证采购项目与招标文件和采购合同内容的一致。

11.验收方案：

(1) 本项目采用甲方成立政府采购项目验收小组负责项目验收的方式。合同履行达到验收 条件时，乙方应向甲方发出项目验收建议。甲方自收到验收建议之日起 7 个工作日内启动项目 验收，并通知乙方。

(2) 乙方应当配合甲方做好项目验收，提供项目验收相关的生产、技术、服务、数量、质 量、安全等资料。

(3) 验收依据：招标文件、投标文件、政府采购合同。验收环节包括出厂检验 、到货检验、 安装调试检验及配套服务检验等，其中出厂检验合格证明由乙方提供。

(4) 验收内容包括但不限于：设备清单，品牌、型号、规格、数量及外观质量，技术、性 能指标，运行状况及安装调试、质量证明文件，售后服务承诺，安全标准，合同履行时间、地点、 方式等。

(5) 验收小组对乙方提供的设备按照招标文件、投标文件、政府采购合同进行逐一核对、 验收，并做好验收记录。验收小组以书面形式作出结论性意见， 由验收小组成员签字及乙方授 权代表签字盖章后， 报告甲方。



(6) 乙方对验收意见存在异议拒签字盖章的, 视同未通过验收, 甲方将更换专业技术人员或邀请相关行业主管部门参与, 重新组织验收。重新验收后乙方仍拒不认可验收意见的, 按验收不合格处理, 并在验收报告上注明。验收不合格的, 甲方应当终止资金支付, 并按合同约定对乙方提起法律追偿。

(7) 对项目验收发生的检测(检验)费、劳务报酬等费用支出, 由乙方承担。

12. 售后服务条款

(1) 质保期为自设备验收合格之日起整机质保 6 年, 终身维保。若国家有明确规定的质保期高于此质保期的, 执行国家规定。

(2) 在质保期内, 乙方应对由于设计、工艺、质量或材料的缺陷而发生的任何不足或故障负责。

(3) 对不符合本合同第 4 条规定要求的设备应立即进行调换, 调换本身并不影响甲方就其损失向乙方索赔的权利。

(4) 在设备安装调试期间, 乙方必须保证派出技术人员, 满足用户技术咨询, 做好技术培训, 能够及时到安装现场处理设备异常问题。

(5) 乙方必须建立健全售后服务体系, 确保设备正常运行。

(6) 设备及主要配件乙方应负责维修。保修期内, 乙方对设备(人为故意损坏除外)提供免费保修或免费更换; 保修期后, 收取成本费维修。

(7) 备件保证十五年供应。

(8) 免费上门维修服务, 保修期内设备出现故障耽误临床使用超过 1 个月应更换新机。保修期外出现质量问题, 免费上门维修, 更换的配件按成本价收取费用。

(9) 提供易损件及耗材的报价。

(10) 质保期内设备定期、维护、保养, 年度厂家定期预防性维护保养次数不少于 4 次, 提供维护保养记录表, 并免费提供维修所需的配件及服务。质保期后要求厂家每年一次的维护保养, 并提供维护保养记录表。

(11) 质保期内, 设备因故障维修超过 2 天, 厂家需提供备用机, 并按质保 1:2 延长质保期。

13. 项目管理



乙方要指定一人全权负责该项目的商务和技术。每一项目实施必须由相关负责人现场管理。在项目实施阶段验收时，相关负责人必须配合。

14. 分包与转让

(1) 除甲方事先书面同意并成为合同的一部分外，乙方不得部分转让或全部转让其应履行的合同义务。

(2) 除了合同各方共同签署书面修改协议，并成为本合同不可分割的一部分情况之外，本合同的条件不得有任何变化或修改。

15. 合同的生效

本合同经甲乙双方授权代表签署并加盖公章或合同专用章后生效。

16. 合同变更、中止或终止

(1) 除采购文件及本合同约定的情形外，甲乙双方不得擅自变更、中止或者终止合同，合同继续履行将损害国家利益和社会公共利益的，双方当事人应当变更、中止或者终止合同。有过错的一方应当承担赔偿责任，双方都有过错的，各自承担相应责任。

(2) 对于由于甲方原因（包括甲方自身原因以及政策变动、规划调整等外部原因）导致变更、中止或终止政府采购合同的，甲方对乙方补偿救济的情形、标准、程序如下：

A. 及时通知乙方变更、中止或终止政府采购合同；

B. 若尚未履行合同，甲方对乙方无补偿救济措施；

C. 若已开始履行合同，且甲方在通知乙方变更、中止或终止合同前对乙方造成经济损失、无法继续履行的，自通知之日起七个工作日内支付履行合同金额的百分之一作为补偿救济金，该金额高于乙方履行本项目实际发生金额的，以实际发生金额为准。。

17. 违约条款

(1) 乙方不履行合同或履行该合同不符合约定，应向甲方支付违约金。乙方应按合同约定时间交付设备，设备每迟交一天，按合同总金额的万分之五支付违约金。除迟交设备以外，乙方若出现其它违约行为，甲方有权要求乙方立即改正，并有权要求乙方按合同总金额百分之一支付违约金。如不按规定履行合同，将向甲方所在地人民法院提起诉讼，要求乙方继续履行或者解除合同赔偿相应的损失。



(2) 乙方给甲方造成的实际损失高于违约金的, 对高出违约金的部分乙方应予以赔偿。

(3) 乙方迟延履行合同、不完全履行合同, 除支付违约金外, 乙方仍应实际履行合同; 不履行或履行合同不符合约定, 甲方均有权单方解除合同且不构成违约, 并就乙方违约给甲方造成的损失向乙方索赔。

(4) 因乙方交付的设备存在质量问题或隐蔽瑕疵、权属上的瑕疵或知识产权争议的, 甲方有权拒收, 因设备不合格导致甲方解除合同的, 乙方除退还甲方支付的全部货款外, 需按合同总金额的 20% 承担违约金, 违约金不足以补偿甲方损失的, 乙方还应赔偿甲方由此造成的损失。

(5) 合同履行过程中, 双方应严格遵守各项法律法规的廉政规定, 不得收、送商业贿赂, 同时签订《医疗卫生机构医药产品廉洁购销合同》, 涉嫌违法的, 移交司法机关追究刑事责任。

(6) 其它未尽事宜, 以《中华人民共和国民法典》和其它有关法律、法规规定为准, 无相关规定的, 双方协商解决。

18. 不可抗力

(1) 甲、乙方中任何一方, 因不可抗力不能及时或完全履行合同的, 应及时通知对方, 并在 5 天内 提供相应证明。未履行完合同部分是否继续履行、如何履行等问题, 可由双方协商解决, 但确定为不可抗力原因造成的损失, 免于承担责任。

(2) 如合同履行过程中国家政策发生了在订立合同时无法预见的、不属于商业风险的重大变化, 在不改变采购标的和合同其他条款的前提下, 双方充分协商签订补充协议。

19. 争议的解决方式

(1) 在解释或者执行本合同的过程中出现疑问或发生争议时, 双方应通过协商方式解决。

(2) 经协商不能解决的争议, 任何一方均可向项目所在地有管辖权的法院提起诉讼。

(3) 除有争议部分外, 本合同其他部分仍应按合同条款继续履行。

20. 本合同未尽事宜, 经双方协商后可签订补充协议, 所签订的补充协议与本合同具有同等的法律效力。

21. 本合同原件一式八份, 甲方执四份, 乙方、山东环宇项目管理有限公司各执两份。

甲 方:

乙 方:



电子化政府采购
山东省财政厅监制

名称: (盖章)

法定代表人 (签字或盖章)

授权代表 (签字或盖章)

开户银行:

银行帐号:

名称: (盖章) 宏泰科技(山东)有限公司

法定代表人 (签字或盖章):

授权代表 (签字或盖章):

开户银行:

银行帐号:

时间: 2024年8月21日



供货范围明细表

序号	货物及部件名称或采购明细名称	型号规格	单位	数量	单价(元)	合计单价(元)	品牌及产地	生产制造企业	企业类型	属于节能环保产品	是否属于强制性采购
1	口腔颌面锥形束计算机体层摄影设备	SS-X10010DPlus 探测器材质: 配备非晶硅碘化铯 动态平板探测器 CBCT 最小体素尺寸 41um 平板探测器有效 FOV: 17x11cm (单次曝光成像), 具备儿童模式、标准成人模式、老年成人模式等三种以上患者拍摄模式, 每种患者拍摄模式具备低剂量快速扫描模式、三维全景模式。 CT 成像空间分辨率: $\geq 2.81\text{lp/mm}$ 全景成像空间分辨率: $\geq 3.11\text{lp/mm}$ 机器升级距离 $\geq 730\text{cm}$, 方便不同人群拍摄	台	1	519800	519800	美亚光电/合肥	合肥美亚光电技术股份有限公司	中型	否	否
2	美亚牙科摄片软件	V1	套	1	0	0	美亚光电/合肥	合肥美亚光电技术股份有限公司	中型	否	否
3	美亚牙科客户端软件V1	V1	套	1	0	0	美亚光电/合肥	合肥美亚光电技术股份有限公司	中型	否	否
其他费用(元): 0元											
合计总价(元): 伍拾壹万玖仟捌佰元整											
小型、微型企业、残疾人福利性单位、监狱企业产品合计价格: 0元								小型、微型企业、残疾人福利性单位、监狱企业产品合计总价占合计总价的比重 0 %			
中小微企业产品合计价: 519800 元								中小微企业产品合计总价占总报价的比重 100 %			
节能产品合计总价(不含强制性采购): 0 元								节能环保产品合计总价占总报价的比重 0 % (不含强制性采购产品)			



电子化政府采购
山东省财政厅监制

电子化政府采购
山东省财政厅监制

电子化政府采购
山东省财政厅监制

电子化政府采购
山东省财政厅监制

环保产品合计总价： 0 元

环保产品合计总价占总报价的比重 0 %

电子化政府采购
山东省财政厅监制

电子化政府采购
山东省财政厅监制

电子化政府采购
山东省财政厅监制

电子化政府采购
山东省财政厅监制

电子化政府采购
山东省财政厅监制

电子化政府采购
山东省财政厅监制

电子化政府采购
山东省财政厅监制

电子化政府采购
山东省财政厅监制

电子化政府采购
山东省财政厅监制

电子化政府采购
山东省财政厅监制

电子化政府采购
山东省财政厅监制

电子化政府采购
山东省财政厅监制

电子化政府采购
山东省财政厅监制

电子化政府采购
山东省财政厅监制

电子化政府采购
山东省财政厅监制

电子化政府采购
山东省财政厅监制

电子化政府采购
山东省财政厅监制

电子化政府采购
山东省财政厅监制

电子化政府采购
山东省财政厅监制

电子化政府采购
山东省财政厅监制

电子化政府采购
山东省财政厅监制

电子化政府采购
山东省财政厅监制

电子化政府采购
山东省财政厅监制

电子化政府采购
山东省财政厅监制

电子化政府采购
山东省财政厅监制

电子化政府采购
山东省财政厅监制

电子化政府采购
山东省财政厅监制

电子化政府采购
山东省财政厅监制

电子化政府采购
山东省财政厅监制

电子化政府采购
山东省财政厅监制

电子化政府采购
山东省财政厅监制

电子化政府采购
山东省财政厅监制

电子化政府采购
山东省财政厅监制

电子化政府采购
山东省财政厅监制

电子化政府采购
山东省财政厅监制

电子化政府采购
山东省财政厅监制



电子化政府采购
山东省政府采购网

电子化政府采购
山东省政府采购网

电子化政府采购
山东省政府采购网

电子化政府采购
山东省政府采购网

电子化
山东省

电子化
山东省

电子化
山东省

电子化
山东省

电子化
山东省

电子化
山东省

电子化
山东省

电子化
山东省

电子化政府采购
山东省政府采购网

电子化政府采购
山东省政府采购网

电子化政府采购
山东省政府采购网

电子化政府采购
山东省政府采购网

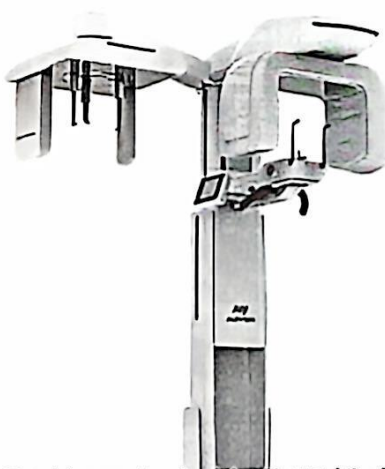
电子化
山东省

MEYER
美亚光电

美亚口腔颌面锥形束计算机体层摄影设备



技术白皮书



合肥美亚光电技术股份有限公司

· HEFEI MEYER OPTOELECTRONIC TECHNOLOGY INC. ·



一、技术参数

(1) 基础信息		
序号	项目	内容
1.1	制造商	合肥美亚光电技术股份有限公司 安徽省合肥市高新区望江西路 668 号
1.2	质量体系	符合 ISO13485 标准
1.3	环境管理体系	符合 ISO14000 标准
1.4	机器类型	三合一机型, 支持多种拍摄模式
1.5	拍摄模式	具备 CT、PA (全景)、CE (正侧位片)、TBJ (关节) 模式; 四个模式可独立设置拍摄, 一次成像, 无拼接数据
(2) 设备参数		
序号	项目	规格
2.1	型号	SS-X10010DP1
2.2	电机防护分类	I 类
2.3	电机保护等级	B 型
2.4	运行方式	间歇加连续运行
2.5	使用环境	- 环境温度: 10 ~ 40℃ - 相对湿度: 20 ~ 75% - 气压: 700 ~ 1060hPa 没有易燃麻醉剂或易燃清洁剂
2.6	电源输入	电压 AC220V±22V
2.7		频率 50Hz±1Hz
2.8		功率 2200VA
2.9	定位激光线	法兰克福平面激光灯 正中矢状平面激光灯
2.10	立柱升降行程	730mm
2.11	保护装置	具备行程自动保护装置
2.12	底座	U 型底座, 非 X 型底座, 轮椅可方便进出
2.13	整机重量	205kg
2.14	灯带	配备灯带, 提示机器拍摄状态
2.15	语音	配备语音, 指示机器运行状态
(3) 图像参数		
序号	项目	规格
3.1	视野范围	17cm×11cm, 一次拍摄成像视野, 非融合数据
3.2	局部 CT 成像视野	5cm×8cm
3.3	一次拍摄最大 DICOM 数据量	1100 张



3.4	最小像素尺寸	精细重建最小像素尺寸为41 μm
3.5	全景图像尺寸	高度约为10.9cm
3.6	全景成像空间分辨率	3.1lp/mm
3.7	侧位图像尺寸	宽度约为24.0cm，高度约为19.5cm
3.8	侧位成像空间分辨率	3.1lp/mm
3.9	CT成像空间分辨率	2.8lp/mm
3.10	重建时间	小于60s
3.11	灰度值	16bit

(4) X射线管头

序号	项目	规格
4.1	射源型号	MYFAP901001
4.2	焦点标称值	0.5×0.5mm
4.3	曝光方式	连续曝光或脉冲曝光
4.4	总滤过	CT模式5.0mmAl
4.5	管电压	60-100kV，电压值可调，电压分辨率为1kV
4.6	管电流	2-10mA，电流值可调，电流分辨率为5mA
4.7	X射线管型号	东芝D-0545B
4.8	阳极类型	固定阳极
4.9	最大阳极热容量	35kJ
4.10	最大球管热容量	360kJ
4.11	X线照射时间	CT为16秒；全景为17秒；TMJ模式为20秒；局部CT扫描为16秒；头颅侧位为12秒

(5) 探测器

序号	项目	规格
5.1	探测器数量	两个，全景拍摄和CT扫描模式探测器自动切换，无需手动拆装，拍摄头侧位时不需要拆卸平板探测器
5.2	CT探测器类型	瓦里安非晶硅大动态范围平板探测器
5.3	CT探测器面积	16.3cm×16.3cm
5.4	CT探测器像素尺寸	127 μm
5.5	CT传感器速度	CBCT: 94fps
5.6	正/侧位探测器尺寸	220mm×6mm
5.7	正/侧位探测器像素尺寸	100 μm

二、软件指标

- (1) 拍摄模式：具有CT、全景、头颅正/侧位、TMJ、模型扫描和局部CT独立拍摄功能，非CT切出断层或融合数据。
- (2) 软件数量：提供数字化影像阅读软件1套，正畸分析系统1套，软件均为自主研发，非第三方软件。

- 且终身免费升级。
- (5) 影像算法：具备自研影像降噪技术和去伪影算法。
 - (6) 测量：支持距离测量、多线度测量和曲线测量、角度测量、直方图统计、面积测量、3D 直线测量，测量方案可选择保存，下次打开该患者影像时可自动加载。
 - (7) 测量方案存储/加载：测量方案可选择保存，下次打开该患者时可自动加载。
 - (8) 感兴趣区域：具有垂直线切、曲线线切、自定义线切、倾斜面线切等线切方式。
 - (9) 多平面重建：支持任意位置、任意方向观察患者切片影像。
 - (10) 三维显示：两种成像模式：VR(容积渲染成像)能显示成像轮廓和边缘，大击皮投影，可以透明观察内部结构。
 - (11) 三维渲染参数设置：设置亮度、对比度、颜色、透明度三维显示参数。
 - (12) 三维渲染模式保存：可保存三维渲染模式，系统提供 10 种默认模式。
 - (13) 三维全景：可实现全景影像三维化展示，拖动全景观察窗口，可联动展示对于区域的轴状面、矢状面、冠状面影像。
 - (14) 智能神经管标记：可一键自动生成双侧神经管，并且可设置神经管模型颜色及半径，还可设置神经管碰撞检测阈值，绘制的影像可在二维影像和三维影像中显示。
 - (15) 定向观察：可在三维视图中以任意一点为中心，围绕该点做 360 度定向旋转观察，帮助进行牙体及组织的位置关系判断。
 - (16) 颌关节：具有 CBCT 独立颌关节观察模块，可自动定位双侧颌关节位置，呈现左右颌关节 2D、3D 影像，提供多角度切片观察。
 - (17) 灯桥：可进行轴、冠、矢状位多层面一次呈现，最多可呈现 6×6 层面图像。
 - (18) 虚拟种植：提供丰富的种植体库，可在任意切面模拟种植，添加的种植体可自动伸出牙冠，且支持调整牙冠大小和角度，可显示个性化基台的高度和角度。
 - (19) 升高度测量：支持种植体周围骨密度测量，并可显示骨密度 D1-D4 分类。
 - (20) 三维头侧定向：具有三维头侧定向功能，用于确定种植体旋转时的位置朝向。
 - (21) 种植体库：可升级种植体库，种植体库无数量限制，依据医院需求添加所需要的品牌、系列种植体模型。
 - (22) 智能气道分析：可分段量化气道容积、面积数据，可自动显示气道狭窄范围，计算最小横截面积。
 - (23) 三维正畸：预设三维正畸模板，可在 3D 视图中标记点标记，并可在轴状面视图进行微调，可供三维头侧测量分析。
 - (24) 虚拟内窥镜：模拟内窥镜模式下，可实现神经管、根管等腔体的内部结构 3D 观察。
 - (25) 口扫描数据：3D 影像可与口扫描数据进行自动配准，辅助进行椅旁正畸方案及种植手术导航设计制作。
 - (26) 根管治疗：可自动分割出牙体及牙槽骨数据，生成牙齿模型，可在牙齿模型上自动标注牙体牙位及牙长轴信息，可进行三维根管的治疗。可控制单颗牙齿模型的显示，可以对牙齿进行旋转及干涉操作，并且可量化牙内移动数据，生成表格导出数据。
 - (27) 附件分析：可自动分割出下颌附件模型，并进行附件各点三维距离及附件体积的测量计算，可导出三维附件分析报告。
 - (28) 智能正畸测量分析系统：可自动标记 66 个分析标志点、168 个测量项目，提供包含 Tweed、Downs、



Steiner 等在内的 21 种测量分析方法, 并支持添加自定义分析法。可一键生成分析报告, 支持诊疗各阶段的轮廓对比。

(27) 可视化矫正模拟: 支持可视化矫正模拟 (VTO), 可预测正畸前后面容图貌的面容改变情况。

(28) 全景临床分析: 可自动识别全景片各牙齿轮廓并标注牙位信息, 可选中牙位选择对应病症, 输出健康报告, 大幅提升医生沟通效率。

(29) 面容分析: 可对正颌及侧貌图片进行自动定点测量及分析, 输出面部美学报告。

(30) 骨龄分析: 可通过侧位片进行颈椎骨龄自动分析, 为评估患者生长发育情况提供参考。

(31) 口腔数字化 scans 云平台: 提供口腔预约、分诊、接诊、治疗、收费、AI 随访、复诊等功能。直达影像设备, 一键云端阅片。提供多端数据共享, 云诊疗功能。

(32) 刻录功能: 将患者数据及影像图像程序导出到输出介质 (光碟、U 盘等) 中, 可导出到不同存储介质中, 以方便使用。

(33) 胶片输出: 支持 DICOM3.0 设备打印胶片, 支持挂版后胶片导出 RVP 图片。

(34) 图像格式: DICOM3.0, 自带专业图像管理软件: 具备数据输出接口, 支持 DICOM3.0 标准的 PACS 系统。

(35) 打印排版: 打印页面布局可自定义调整, 预设 10 种打印布局。

三、影像处理系统

塔式机箱含超牌 DVD 460W/650W 工业电源/主板

处理器: 15-12500 CPU, 6 核, 12M 缓存, 基本频率 2.7GHz, 最高频率 4.6GHz

运行内存: 16GB DDR4 存储: 2TB 7200rpm SATA35 英寸硬盘, 256G SSD 固态硬盘

网卡: 配备英特尔独立千兆网卡

显卡: GTX-1660Super 独立显卡 6GB

显示系统: 24 吋彩色显示系统





SS-X10010DPlus 1711 主要配件一览表

序号	配件名称	规格型号	品牌	数量	价格
1	控制板	SS-X9010DPro-KZ-1.0	美亚	1	15000
2	电机板	SS-X9010DCT-DJ-1.3	美亚	1	12000
3	单电机板	SS-X9010DCT-DJ-1.3	美亚	1	8000
4	开关电源	CUS200M-24	美亚	1	1500
5	脉冲射源	MYPXP901001-00 1.06	美亚	1	57000
6	X射线管	D-054SB	东芝	1	8000
7	脉冲射源控制盒	MY10013_KZ_2.0	美亚	1	7000
8	主旋转机构	7404	美亚	1	15000
9	传感器 (CT)	PaxScan 1616DXT	瓦里安	1	173500
10	传感器 (侧位)	C10502D-42	滨松	1	50890
11	滚轮结构	SS-X9010DPro-3DE-01-44 1.00	美亚	1	2500

※以上为主要备件及耗损件价格。

